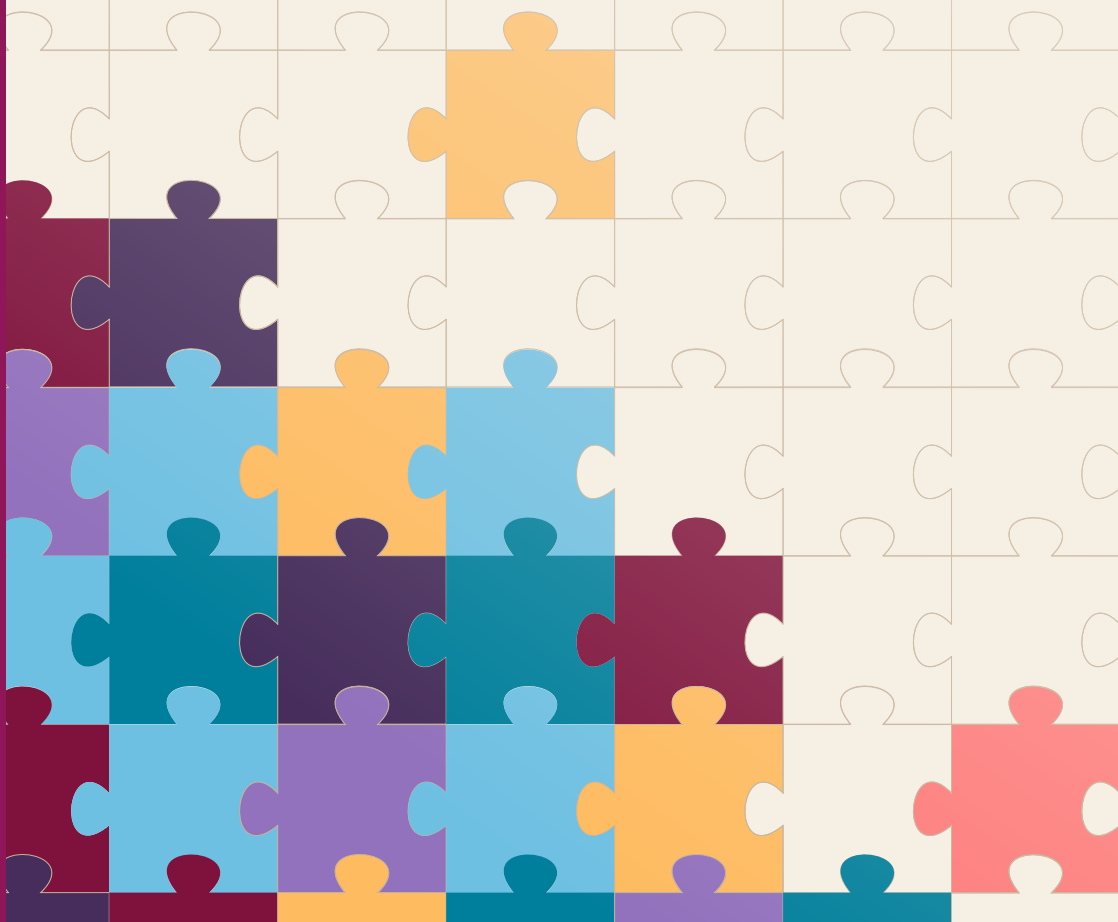


# RAPORT DOTYCZĄCY SIECI CECOP ZA LATA 2022–2023

PRZEGLĄD SPÓŁDZIELNI PRZEMYSŁOWYCH  
I USŁUGOWYCH

CECOP  CICOP Europe





Prawa autorskie (c) 2024 CECOP Opublikowano w wrześniu 2024 r.

Autor i redakcja: Francesca Zaganelli

Współredakcja: Diana Dovgan

Badania i analiza danych: Miriam Durán Martínez

Opracowanie graficzne: Giulia Parri - Maquè Studio

Tłumaczenie na j. polski: Karolina Rojek-Sas

Redakcja tekstu: Urszula Fila-Kicman



**Funded by  
the European Union**

Niniejsza publikacja została sfinansowana ze środków Unii Europejskiej. Wyrażone poglądy i opinie są jednak poglądami wyłącznie autora i nie muszą odzwierciedlać poglądów Unii Europejskiej lub Komisji Europejskiej. Ani Unia Europejska, ani instytucja przyznająca dofinansowanie nie mogą ponosić za nie odpowiedzialności.

## INFORMACJA O ZASTOSOWANEJ METODOLOGII

Niniejszy raport powstał na podstawie danych zebranych od 17 z 21 organizacji członkowskich CECOP, które wypełniły ankietę dotyczącą gromadzenia danych za okres od 2022 do 2023 r. Członkowie CECOP dysponują bardzo niejednorodnymi danymi, dlatego w niniejszym raporcie podjęto próbę przedstawienia przeglądu najbardziej spójnych i wiarygodnych danych, które otrzymano.

Ponadto uwzględniono dane wtórne, w tym informacje ze stron internetowych organizacji członkowskich, sprawozdania z działalności, statystyki krajowe i inne źródła. Dokładność tych danych była stale weryfikowana z organizacjami członkowskimi. W związku z tym dane przedstawione w raporcie obejmują wszystkich 21 członków CECOP z Włoch, Hiszpanii, Francji, Portugalii, Malty, Bułgarii, Rumunii, Wielkiej Brytanii, Polski, Danii, Czech i Belgii.

Raport zawiera ilościowy przegląd sieci. Liczby pokazują jednak tylko część całej historii. Za tymi liczbami stoją kobiety i mężczyźni, którzy mają swój wkład w budowanie siły i różnorodności naszej sieci. Zachęcamy do zapoznania się z ich [inspirującymi historiami na naszej stronie internetowej](#).

## TERMINOLOGIA

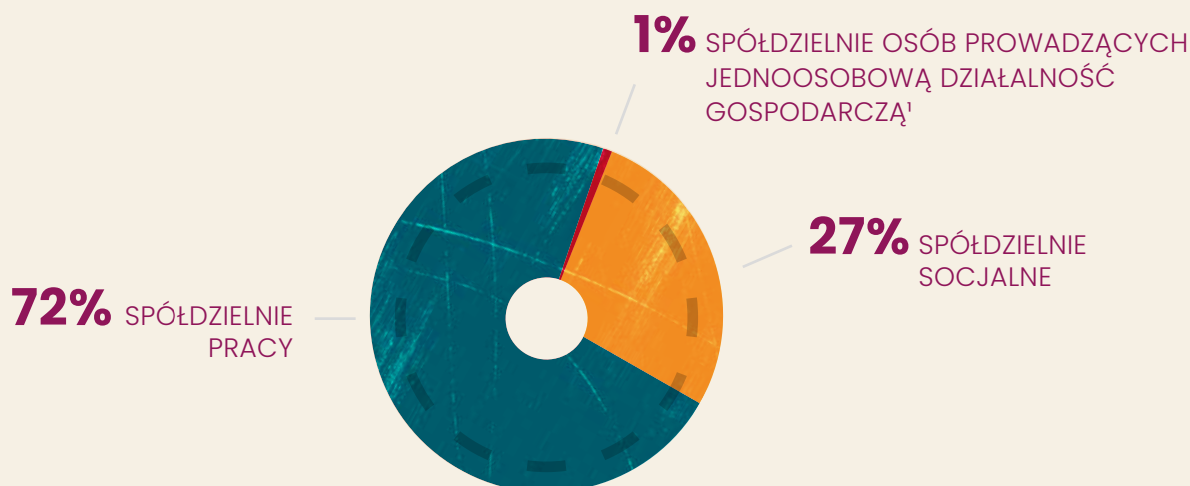
1. **Spółdzielnie pracy** to spółdzielnie zarządzane w sposób demokratyczny i należące do pracowników. Szczegółowe informacje dostępne są w Światowej Deklaracji Spółdzielni Pracy ([World Declaration on Worker Cooperatives](#)).
2. Główną misją **spółdzielni socjalnych** jest dostarczanie towarów i usług społecznych, kulturalnych, edukacyjnych i związanych z ochroną środowiska, czyli towarów i usług użyteczności publicznej. Wiele spółdzielni socjalnych zapewnia integrację zawodową jako usługę użyteczności publicznej, niezależnie od rodzaju wytwarzanych towarów i świadczonych usług. Szczegółowe informacje dostępne są w Światowym Standardzie Spółdzielni Socjalnych ([World Standard of Social Cooperatives](#)).
3. Głównym celem **spółdzielni producentów prowadzących jednoosobową działalność gospodarczą** lub **spółdzielni usług wspólnych** jest wzajemne świadczenie usług lub zapewnianie sprzętu w celu wspierania produkcji lub działalności gospodarczej swoich członków. Organizacje te są również definiowane jako spółdzielnie rzemieślników, freelancerów lub spółdzielnie niezależnych producentów/pracowników, w zależności od charakteru działalności producentów/członków. Szczegółowe informacje dostępne są w publikacji CECOP zatytułowanej [All for one](#).

## SIEĆ CECOP: GŁÓWNE DANE LICZBOWE

CECOP reprezentuje około **43 000** spółdzielni w całej Europie. Sieć CECOP obejmuje różne rodzaje spółdzielni o różnej wielkości, liczbie członków i pracowników, działających w różnych sektorach oraz w różnych lokalizacjach. Niniejszy raport zawiera ilościowy przegląd sieci.

Większość spółdzielni zrzeszonych w CECOP to **spółdzielnie pracy (72%)** i **spółdzielnie socjalne (27%)**. Ponadto istnieje niewielka, ale stale rosnąca liczba spółdzielni tworzonych przez osoby prowadzące jednoosobową działalność gospodarczą.

Spółdzielnie w sieci CECOP zatrudniają ponad **1,3 mln pracowników**. Znaczna część tych pracowników **(72%) jest także członkami spółdzielni**, co oznacza, że są oni współwłaścicielami swojego przedsiębiorstwa i odgrywają aktywną rolę w zarządzaniu oraz kontroli najważniejszych decyzji biznesowych i finansowych.



**42 856 SPÓŁDZIELNI (43 TYS.)**

**1,3 MLN PRACOWNIKÓW**  
**60 MLD OBROTU**

AOKOŁO **92% SPÓŁDZIELNI** TO MAŁE I ŚREDNIE PRZEDSIĘBIORSTWA.

**609 SPÓŁDZIELNI** POWSTAŁO W WYNIKU WYKUPU ISTNIEJĄCYCH PRZEDSIĘBIORSTW PRZEZ PRACOWNIKÓW (PO UPADŁOŚCI, LIKWIDACJI LUB W NASTĘPSTWIE SUKCESJI BIZNESOWEJ).

**350 TO MNIEJSZE ORGANIZACJE SPÓŁDZIELCZE**, KTÓRYCH CZŁONKAMI SĄ SPÓŁDZIELNIE.

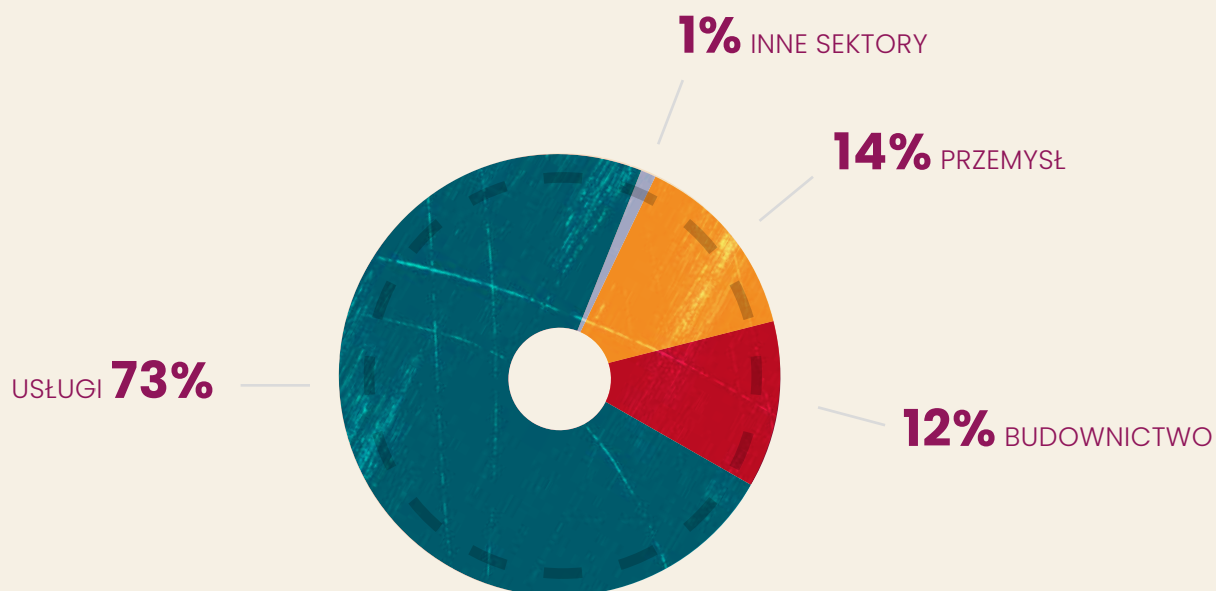
1. Istnieją dowody na to, że liczba spółdzielni producentów prowadzących jednoosobową działalność gospodarczą jest większa, jednak ze względu na różną klasyfikację spółdzielni w poszczególnych krajach trudno jest podać dokładne informacje na temat tej kategorii spółdzielni.

## NASZE SPÓŁDZIELNIE: **GŁÓWNE SEKTORY**

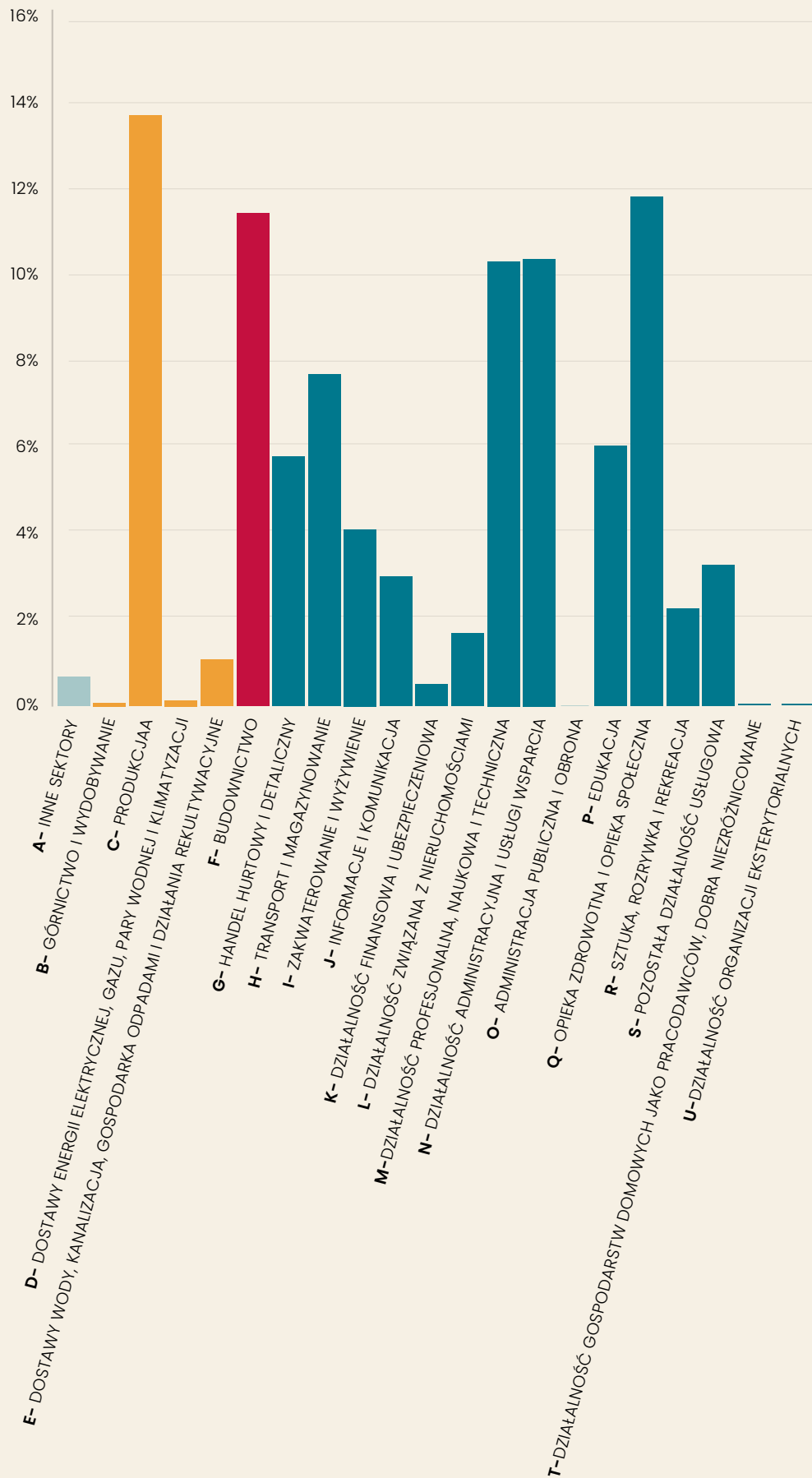
Większość spółdzielni w sieci CECOP działa w **sektorze usług (73%)**, w **przemysle (14%)** i w **budownictwie (12%)**.

Sektor usług i przemysł są bardzo zróżnicowane pod względem działalności gospodarczej, co ilustruje poniższy wykres.

### SEKTORY DZIAŁALNOŚCI SPÓŁDZIELNI



## GŁÓWNE OBSZARY DZIAŁALNOŚCI GOSPODARCZEJ



## STABILNE, INKLUZYWNE I INSPIRUJĄCE MIEJSCE PRACY

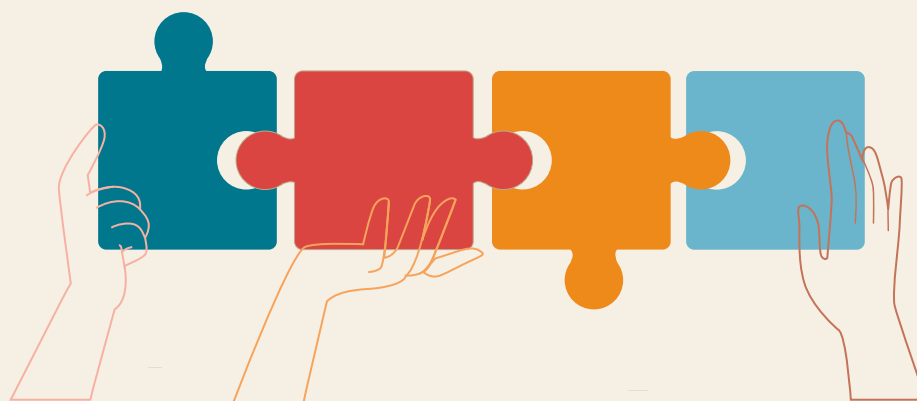
Spółdzielnie socjalne mają naturalną skłonność do ułatwiania integracji społecznej osobom w trudniejszej sytuacji życiowej. Chociaż dane nie są kompletne, oczywiste jest, że nie tylko spółdzielnie socjalne, ale także inne spółdzielnie zrzeszone w naszej sieci działają na rzecz zapewnienia równości i integracji w miejscu pracy. Udało nam się zebrać interesujące dane w tym zakresie.

W Bułgarii i Czechach **33% pracowników** spółdzielni zrzeszonych w naszych organizacjach członkowskich **to osoby z niepełnosprawnościami**.

Ponad **połowa pracowników** spółdzielni zrzeszonych w naszych organizacjach członkowskich we Włoszech (72%) i Czechach (55%) **to kobiety**. Są one nie tylko pracownikami, ale także członkami tych spółdzielni. We Włoszech **66%** kobiet jest członkami spółdzielni, natomiast w Czechach i Rumunii odsetek ten wynosi odpowiednio **55%** i **67%**. Oznacza to, że odgrywają one aktywną rolę w zarządzaniu przedsiębiorstwem i sprawowaniu w nim kontroli.

Ponadto **54%** kobiet zatrudnionych w spółdzielniach pracy w Hiszpanii jest członkami zarządów.

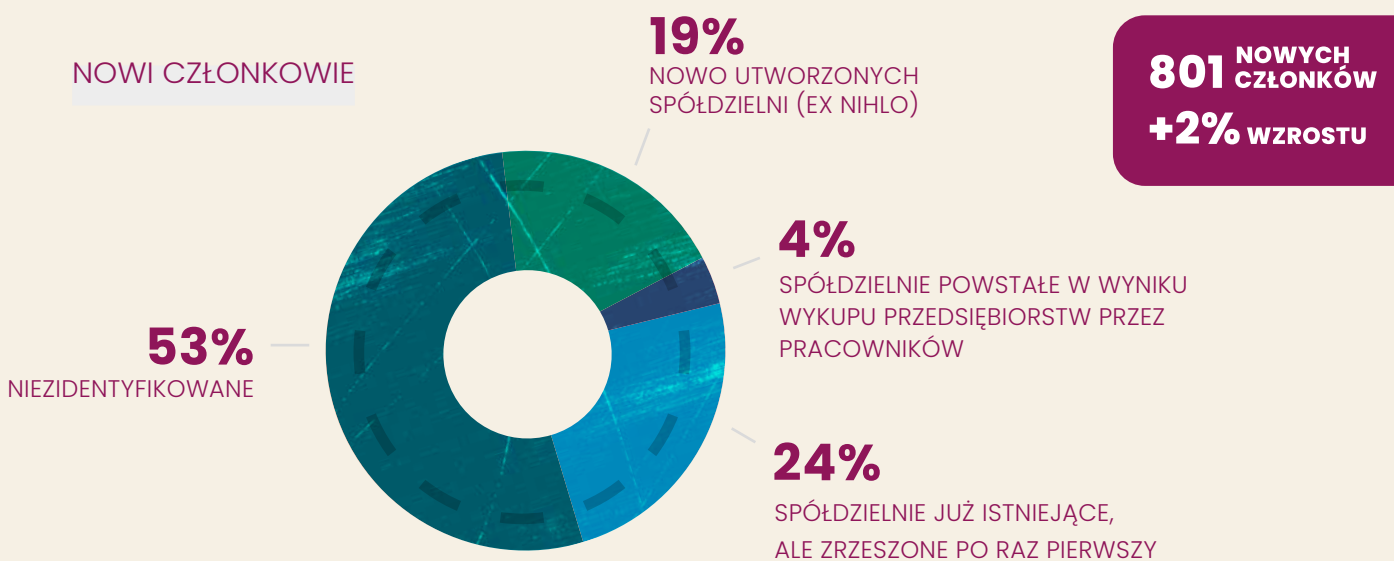
ŚREDNIO **85% UMÓW O PRACĘ** PODPISANYCH W ZRZESZONYCH  
SPÓŁDZIELNIACH **TO UMOWY DŁUGOTERMINOWE.**



# DZIAŁANIA ORGANIZACJI CZŁONKOWSKICH: TRENDY W ZAKRESIE ZRZASZANIA SIĘ I REZYGNACJI Z CZŁONKOSTWA

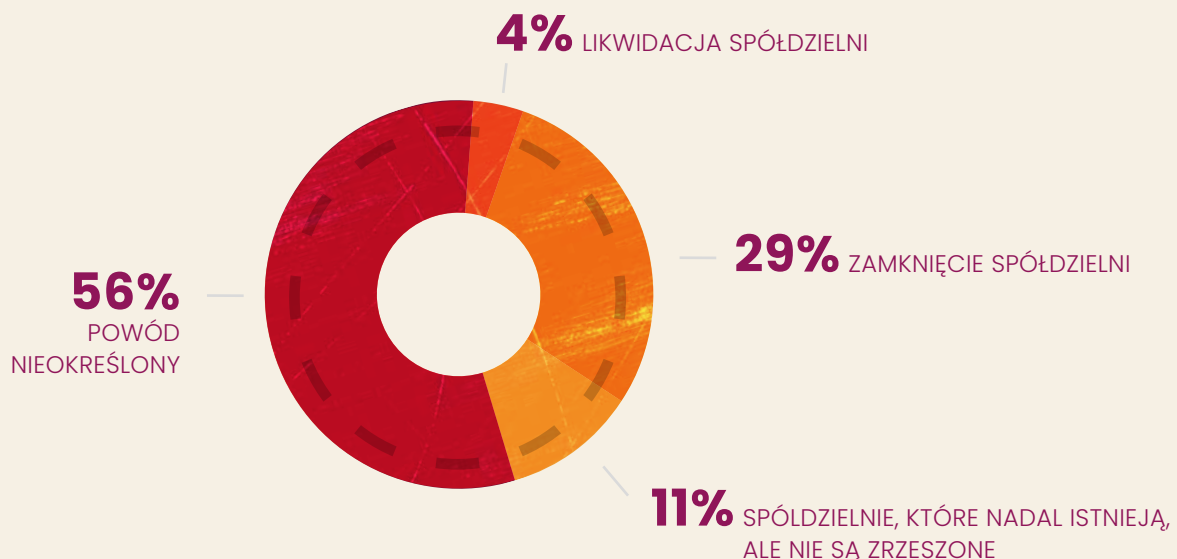
W latach 2022–2023 około **25%** spółdzielni będących nowymi członkami organizacji zrzeszonych w CECOP powstało w wyniku wykupu przedsiębiorstw przez pracowników albo było nowo utworzonymi spółdzielniami.

Kluczowe znaczenie ma współpraca pomiędzy spółdzielniami. Zrzeszanie się oznacza korzystanie z mechanizmów solidarnościowych i instrumentów mutualistycznych odpowiednich dla ruchu spółdzielczego. Organizacje członkowskie pomagają swoim zrzeszonym spółdzielniom, doradzając im, wspierając, rozwijając i reprezentując je przed organami administracji publicznej i innymi partnerami.



Dostępne dane wskazują, że większość przypadków rezygnacji z członkostwa wynika z zamknięcia lub likwidacji spółdzielni, a nie z braku zadowolenia z sieci.

## NOWE PRZYPADKI REZYGNACJI Z CZŁONKOWSTWA





## DANE EKONOMICZNE I DOTYCZĄCE ZATRUDNIENIA: TRENDY I PERSPEKTYWY NA PRZYSZŁOŚĆ

Pomimo negatywnych cech społeczno-ekonomicznych lat 2022–2023 (wojna na Ukrainie, zakłócenie międzynarodowych łańcuchów wartości, wzrost cen energii, inflacja itp.) nasze organizacje członkowskie zgłaszają stabilność w tym okresie, a nawet w planach na przyszłość. Wydaje się, że ma tu zastosowanie odporność spółdzielni na wypadek kryzysu, jednak konieczne jest ostrożne podejście i głębsza analiza skutków kryzysu, szczególnie w odniesieniu do skutków późnych.

Na pytanie o ocenę **sytuacji ekonomicznej** zrzeszonych spółdzielni, **64,5%** organizacji członkowskich twierdzi, że ich spółdzielnie radzą sobie lepiej lub tak samo jak przed latami 2022–2023.



Jak oceniają Państwo **SYTUACJĘ EKONOMICZNĄ** (produkcja i sprzedaż) spółdzielni zrzeszonych w Państwa organizacji w tym roku finansowym w porównaniu do poprzedniego?

**Okolo 57%** organizacji członkowskich uważa, że sytuacja dotycząca zatrudnienia w ich spółdzielniach w latach 2022–2023 była lepsza lub stabilna w porównaniu z latami poprzednimi.



Jak oceniają Państwo **SYTUACJĘ DOTYCZĄCĄ ZATRUDNIENIA** w spółdzielniach zrzeszonych w Państwa organizacji w tym roku finansowym w porównaniu do poprzedniego?

**Większość naszych organizacji członkowskich spodziewa się stabilnej sytuacji w przyszłości (71,4%). 21,5%** z nich uważa nawet, że sytuacja ekonomiczna ulegnie poprawie. **86%** uważa, że widoczność spółdzielni będzie większa lub stabilna.

### SYTUACJA EKONOMICZNA



Czy spodziewają się Państwo, że **SYTUACJA EKONOMICZNA** spółdzielni zrzeszonych w Państwa organizacji w kolejnym roku finansowym będzie lepsza czy gorsza?

### WIDOCZNOŚĆ



Czy spodziewają się Państwo, że **WIDOCZNOŚĆ I UZNANIE** spółdzielni zrzeszonych w Państwa organizacji będą lepsze czy gorsze w przyszłości?



## **NA TEMAT CECOP**

CECOP jest europejską federacją spółdzielni przemysłowych i usługowych. Reprezentuje spółdzielnie pracy, spółdzielnie socjalne i niezależne spółdzielnie pracy. CECOP działa na rzecz stworzenia środowiska wspierającego spółdzielnie, aby mogły w pełni działać i wypełniać swoją misję zapewniania społecznościom trwałych miejsc pracy i wysokiej jakości usług. Naszym celem jest budowanie bardziej sprawiedliwej Europy i przyczynianie się do zrównoważonego wzrostu gospodarczego, wprowadzanie demokracji i solidarności do miejsc pracy.

**[WWW.CECOP.COOP](http://WWW.CECOP.COOP)**

**[X](#)**

**[FACEBOOK](#)**

**[LINKEDIN](#)**

Avenue Milcamps 105, 1030 Bruksela, Belgia

