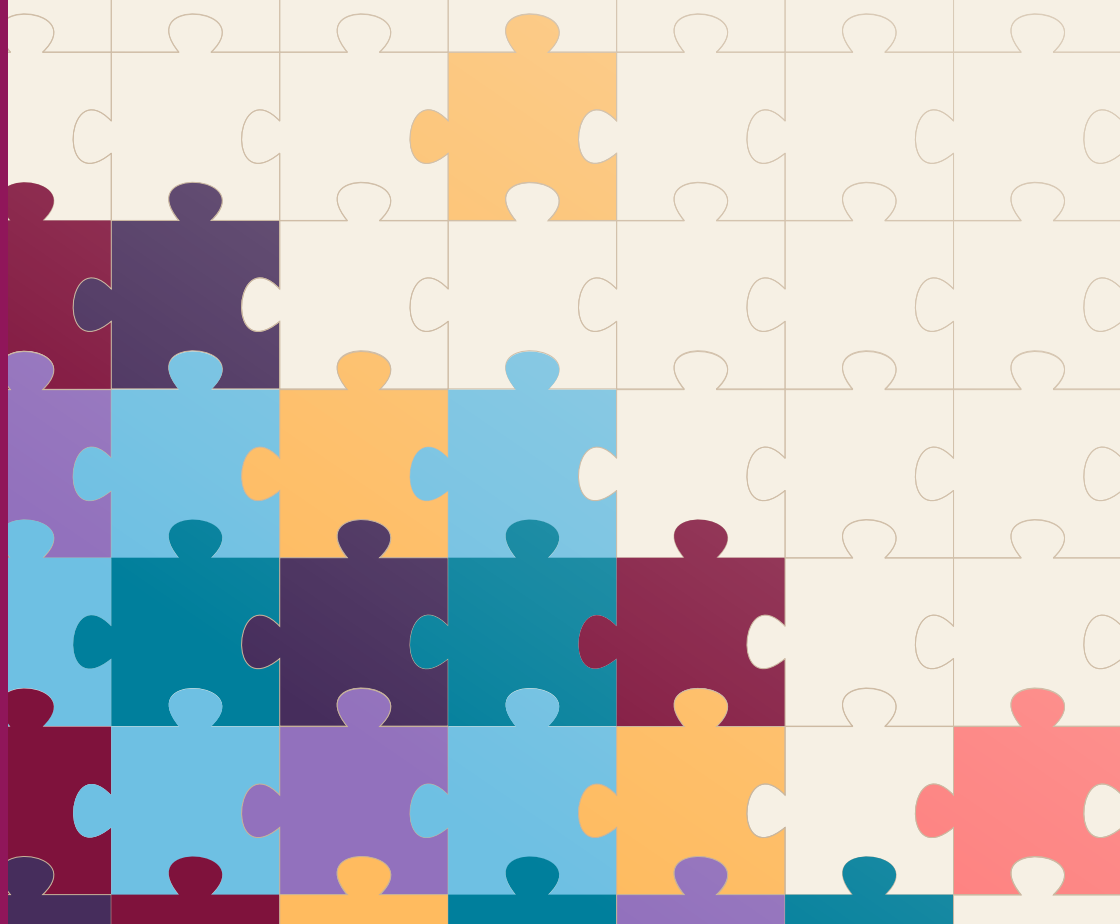


CECOP EN CIFRAS 2022-2023

INFORMACIÓN GENERAL
SOBRE LAS COOPERATIVAS
INDUSTRIALES Y DE SERVICIOS





Copyright (c) 2024 CECOP

Publicado en septiembre de 2024

Autora y editora: Francesca Zaganelli

Coeditora: Diana Dovgan

Investigadora y analista de datos: Miriam Durán Martínez

Diseño: Giulia Parri - Maquè Studio

Traducido al español por: Alejandra Mantecón del Olmo



**Funded by
the European Union**

La presente publicación ha recibido financiación de la Unión Europea. No obstante, los puntos de vista y opiniones expresados en ella son exclusivamente los de la autora y no reflejan necesariamente los de la Unión Europea ni la Comisión Europea. Ni la Unión Europea ni la autoridad responsable de la concesión son responsables de las mismas.

SOBRE LA METODOLOGÍA

El presente informe se basa en los datos proporcionados por 17 de los 21 miembros de CECOP a los que se envió la encuesta para el periodo comprendido entre 2022 y 2023. Dada la gran heterogeneidad de los datos de los miembros de CECOP, este informe trata de ofrecer un resumen de la información más consistente y fiable que se nos ha proporcionado.

Para elaborar el informe también se han utilizado datos secundarios, incluyendo información de las páginas web de nuestros miembros, informes de actividad, estadísticas nacionales, y otras fuentes. La veracidad de estos datos ha sido comprobada con nuestros miembros. En consecuencia, los datos presentados corresponden a la totalidad de los 21 miembros de Italia, España, Francia, Portugal, Malta, Bulgaria, Rumanía, Reino Unido, Polonia, Dinamarca, República Checa y Bélgica.

Este informe presenta un análisis cuantitativo de nuestra red de miembros, pero las cifras únicamente nos ofrecen una imagen parcial. Tras ellas se encuentran hombres y mujeres, gracias a los cuales nuestra red es fuerte y diversa. No deje de conocer sus [historias inspiradoras en nuestra web](#).

TERMINOLOGÍA

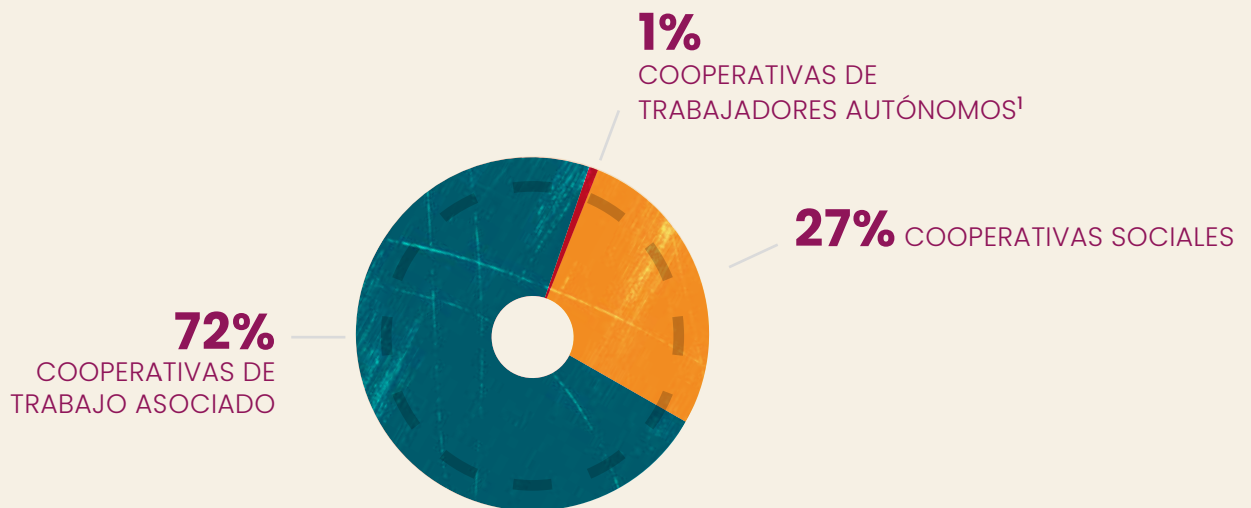
1. **Las cooperativas de trabajo asociado** son cooperativas gestionadas de forma democrática que son propiedad de los trabajadores. Puede consultar la [Declaración Mundial sobre Cooperativas de Trabajo Asociado](#) para obtener más información.
2. El principal objetivo de las **cooperativas sociales** consiste en proporcionar bienes y servicios de interés general (de tipo social, cultural, educativo o medioambiental). Para muchas cooperativas sociales, la integración laboral es un servicio de interés general, independientemente del tipo de bienes y servicios que produzcan. Para obtener más información, puede consultar los [Estándares Mundiales de Cooperativas Sociales](#).
3. En el caso de las **cooperativas de productores autónomos** o de servicios compartidos, el principal objetivo consiste en mutualizar servicios o equipamientos para promover la producción o las actividades empresariales de sus miembros. En función de los miembros o productores que las integren también se definen como cooperativas de artesanos, autónomos y productores o trabajadores independientes. Para mayor información, puede consultar la publicación de CECOP - [All for one](#).

RED CECOP: DATOS PRINCIPALES

CECOP representa aproximadamente a **43.000 cooperativas** en toda Europa. La red CECOP incluye un amplio rango de cooperativas de diversos sectores y con distintos tamaños, localizaciones, miembros y trabajadores. Este informe presenta un análisis cuantitativo de la red de miembros de CECOP.

La mayor parte de las cooperativas afiliadas a CECOP son **cooperativas de trabajo asociado (72%) y cooperativas sociales (27%)**. También cuenta con un número modesto, aunque cada vez mayor, de cooperativas de trabajadores autónomos.

Las cooperativas de la red CECOP dan empleo a más de **1,3 millones de trabajadores**. Una parte importante de los mismos (**el 72%**), **también son miembros de las cooperativas**, lo que hace que sean copropietarios de sus empresas y participen activamente en su gestión, además de tomar las principales decisiones empresariales y financieras.



42.856 COOPERATIVAS (43 MIL)

1,3M TRABAJADORES
FACTURACIÓN: 60 MIL MILLONES

- APROXIMADAMENTE EL **92%** DE LAS COOPERATIVAS SON **PYMES**.
- **609 COOPERATIVAS** SON RESULTADO DE LA ADQUISICIÓN DE EMPRESAS EXISTENTES POR PARTE DE LOS TRABAJADORES (TRAS UNA BANCARROTA, LIQUIDACIÓN O SUCESIÓN EMPRESARIAL)
- **350 COOPERATIVAS SECUNDARIAS**, CUYOS MIEMBROS SON TAMBIÉN COOPERATIVAS

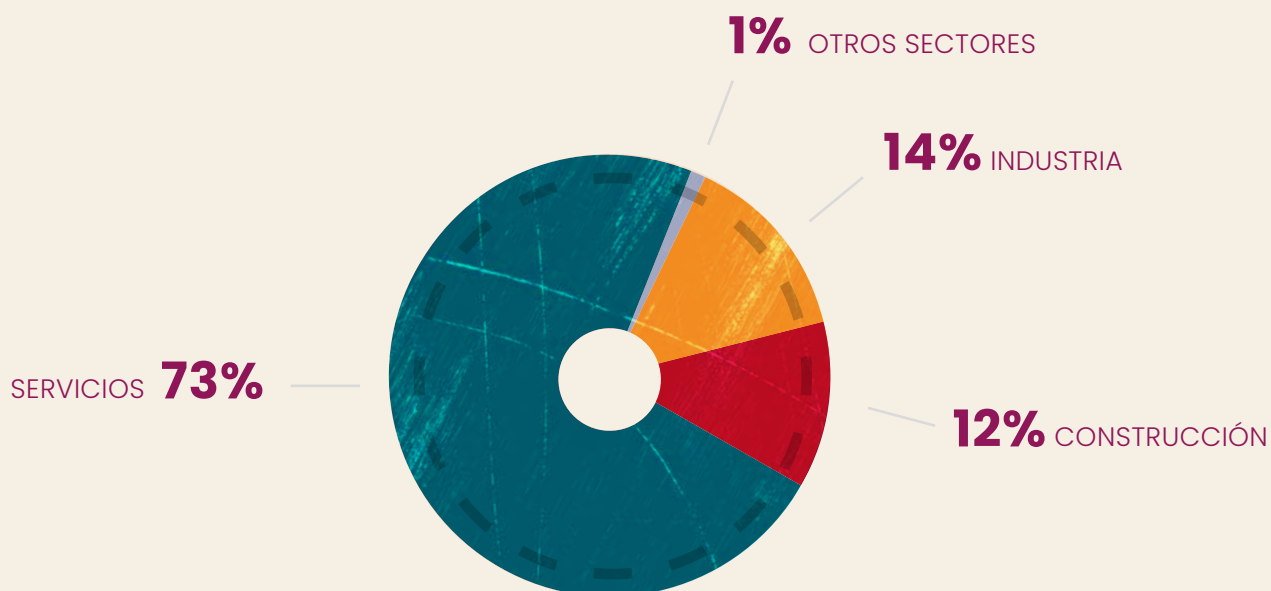
1. Existen pruebas de que el número de cooperativas de productores autónomos es superior; sin embargo, dado que cada país las categoriza de una forma distinta, resulta difícil proporcionar información exacta sobre esta categoría.

EL TRABAJO DE NUESTRAS COOPERATIVAS: PRINCIPALES SECTORES

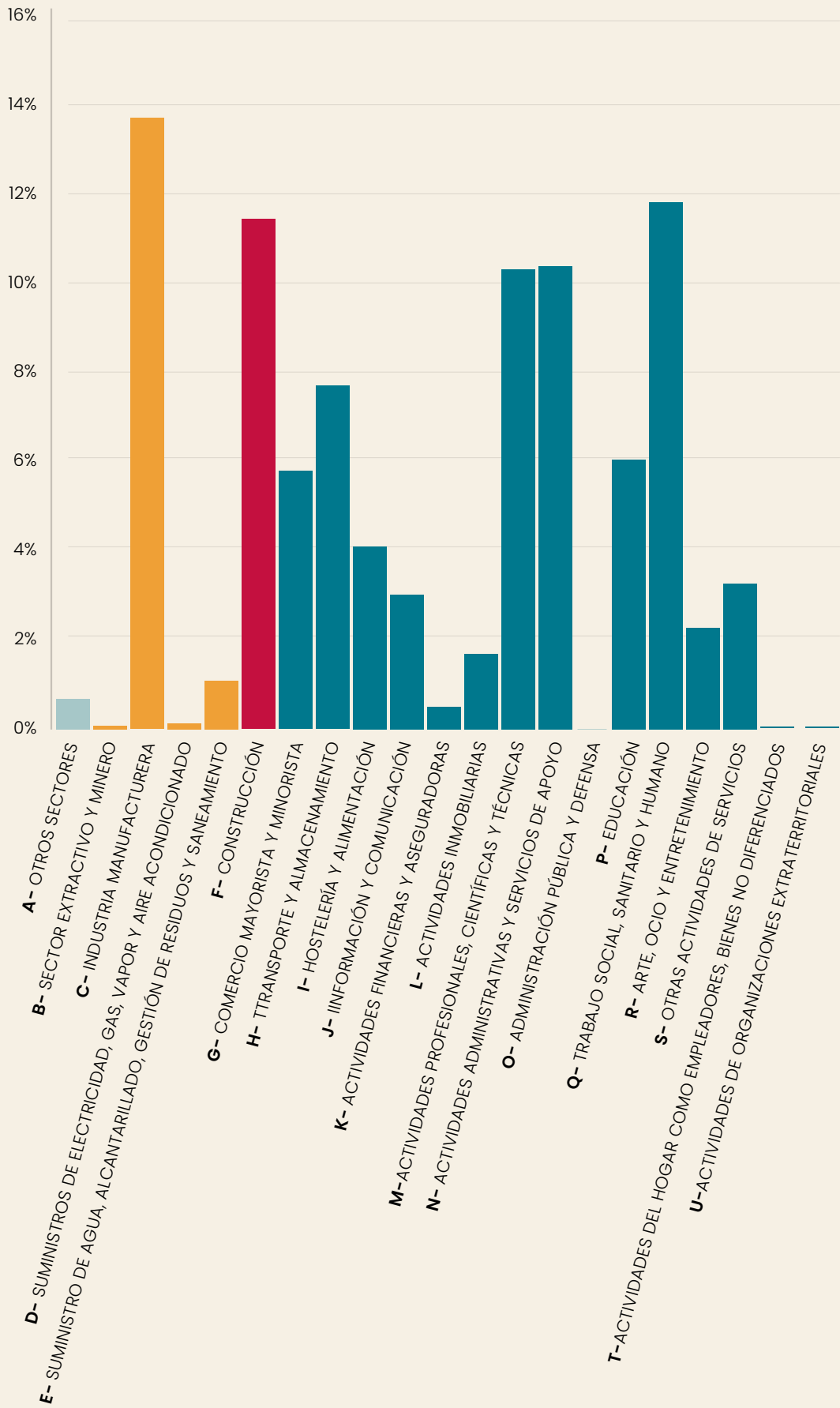
La mayoría de las cooperativas de la red CECOP **trabaja en el sector servicios (73%)**, mientras que el **14%** trabaja en la **industria** y el **12%** en el **sector de la construcción**.

Tal y como ilustra el gráfico que figura a continuación, el sector servicios y la industria incluyen actividades económicas muy diversas.

COMPOSICIÓN POR SECTOR



PRINCIPALES ACTIVIDADES ECONÓMICAS



LUGARES DE TRABAJO ESTABLES, INCLUSIVOS Y EMPODERANTES

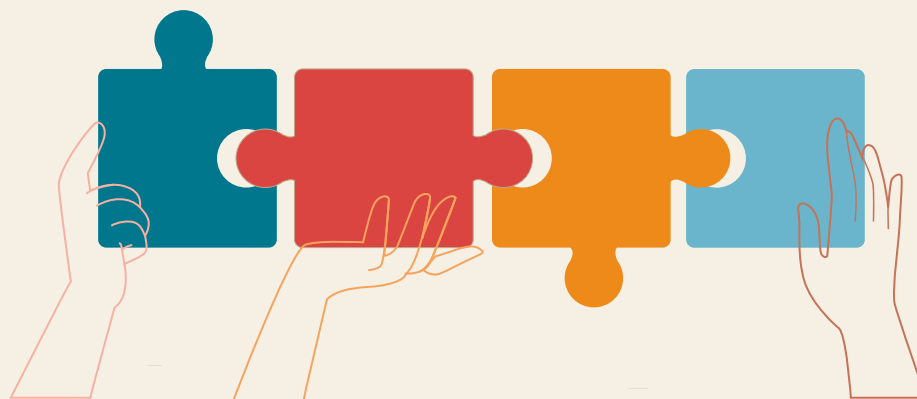
Por su propia naturaleza, las cooperativas sociales tienden a facilitar la integración social de los individuos vulnerables. A pesar de que los datos de que disponemos no están completos, resulta evidente que, además de las cooperativas sociales, las cooperativas afiliadas a nuestra red están trabajando por lograr una mayor equidad e inclusión en el lugar de trabajo. Algunos datos recopilados resultan particularmente interesantes.

En Bulgaria y la República Checa, el **33% de los trabajadores** de las cooperativas afiliadas a nuestros miembros son **personas con discapacidad**.

En Italia y la República Checa, **más de la mitad de los trabajadores** de las cooperativas afiliadas a nuestros miembros **son mujeres**. Además de ser empleadas, la mayor parte de estas mujeres también son miembros de la cooperativa. En Italia, esta cifra asciende al **66%**. En la República Checa, el **55%** y en Rumanía al **67%** son miembros de una cooperativa. Esto se traduce en que las mujeres participan activamente en la gestión y el control de la empresa.

Además, el **54%** de las mujeres que trabajan en cooperativas de trabajo asociado en España están en puestos de decisión.

DE MEDIA, EL **85% DE LOS CONTRATOS DE TRABAJO** FIRMADOS POR
COOPERATIVAS AFILIADAS SON CONTRATOS **A LARGO PLAZO**



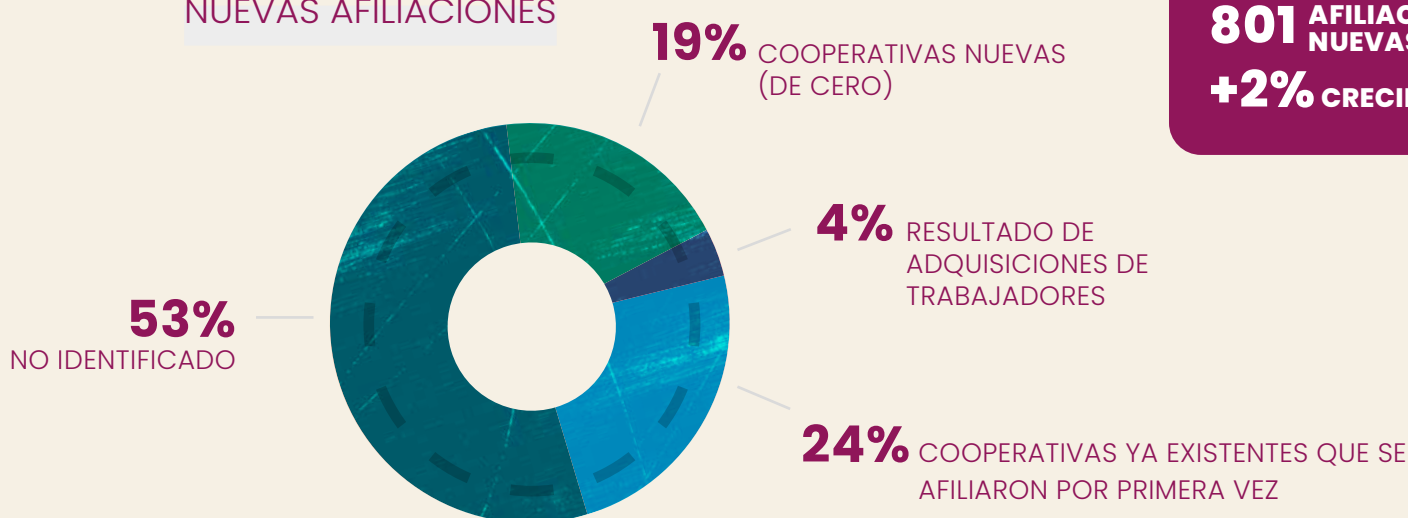
CAMBIOS RELACIONADOS CON LOS MIEMBROS: ALTAS Y BAJAS DE AFILIADOS. TENDENCIAS

En 2022-2023, aproximadamente el **25%** de las cooperativas de nueva afiliación son el resultado de adquisiciones por parte de los trabajadores o cooperativas nuevas.

Es esencial que las cooperativas cooperen entre sí. Afiliarse a una federación supone beneficiarse de los mecanismos de solidaridad y mutualización inherentes al movimiento cooperativo. Las organizaciones miembro ayudan a sus cooperativas afiliadas proporcionándoles asesoramiento y apoyo, contribuyendo a su desarrollo y representándolas ante las autoridades públicas y otros socios.

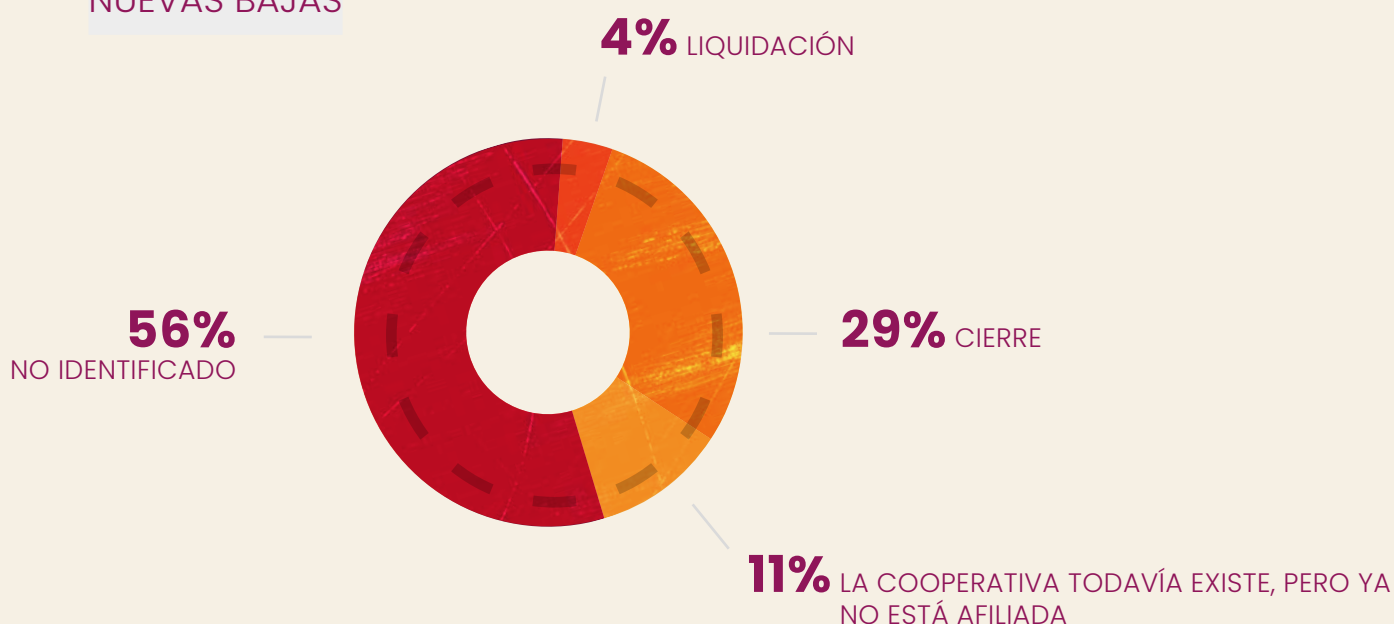
NUEVAS AFILIACIONES

801 AFILIACIONES NUEVAS
+2% CRECIMIENTO



De acuerdo con los datos disponibles, la mayor parte de las bajas se deben al cierre o la liquidación de cooperativas y no a una falta de satisfacción con la red.

NUEVAS BAJAS



ECONOMIA Y EMPLEO: TENDENCIAS Y PERSPECTIVAS DE FUTURO

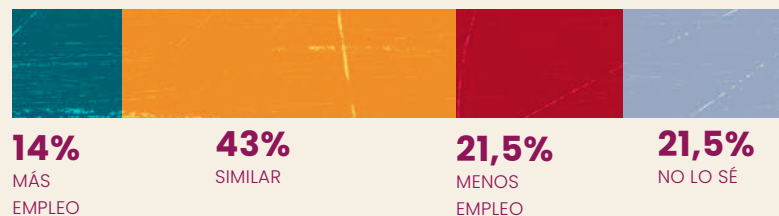
A pesar de que durante el periodo 2022-2023 la situación socioeconómica ha sido negativa (guerra de Ucrania, perturbaciones en las cadenas de valor internacionales, aumento de los precios de la energía, inflación, etc.), los miembros consideran que ha sido una época de estabilidad y que dicha estabilidad incluso se mantendrá en el futuro. A primera vista, este podría ser el resultado de la resiliencia de las cooperativas en épocas de crisis, aunque sería necesario realizar un análisis más pormenorizado de los efectos de la crisis, sobre todo a medio y largo plazo.

Cuando se preguntó a los miembros que valoraran la **situación económica** de sus cooperativas afiliadas, el **64,5%** respondió que su situación es la misma, o incluso mejor, que en el periodo anterior a 2022-2023.



¿Cómo valoraría la **SITUACIÓN ECONÓMICA** (producción y ventas) de sus cooperativas afiliadas durante este año fiscal en comparación con el anterior?

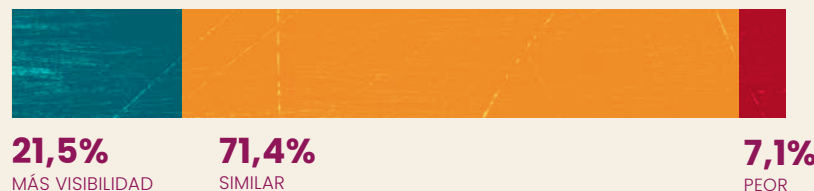
Aproximadamente el 57% de los miembros considera que dentro de sus cooperativas el empleo se ha mantenido en un nivel estable o incluso superior a los años anteriores durante el periodo 2022-2023.



¿Cómo valora la **SITUACIÓN EN TÉRMINOS DE EMPLEO** de sus cooperativas afiliadas durante este año fiscal en comparación con el anterior?

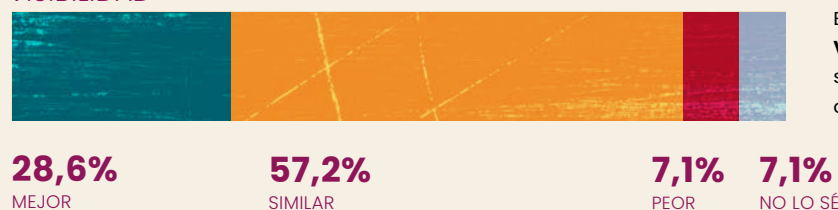
La mayoría de nuestros miembros prevé que en el futuro la situación sea estable (71,4%). El **21,5%** de los miembros incluso considera que la situación económica va a mejorar. El **86%** considera que la visibilidad de las cooperativas se mantendrá estable o mejorará.

SITUACIÓN ECONÓMICA



El próximo año fiscal, ¿cree que la **SITUACIÓN ECONÓMICA** de sus cooperativas afiliadas será mejor o peor?

VISIBILIDAD



El próximo año fiscal, ¿cree que la **VISIBILIDAD Y EL RECONOCIMIENTO** de sus cooperativas afiliadas será mejor o peor?



SOBRE CECOP

CECOP es la confederación europea de cooperativas industriales y de servicios y representa a las cooperativas de trabajo asociado, las cooperativas sociales y las cooperativas de trabajadores autónomos. CECOP tiene por objetivo apoyar a las cooperativas para que puedan desarrollar todo su potencial y cumplir con su misión de proporcionar empleo sostenible y servicios de la mejor calidad a las comunidades. Nuestro objetivo es construir una Europa más justa y contribuir al crecimiento económico sostenible promoviendo los lugares de trabajo democráticos y solidarios.

WWW.CECOP.COOP

[X](#)

[FACEBOOK](#)

[LINKEDIN](#)

Avenue Milcamps 105, 1030 Bruselas, Bélgica

